

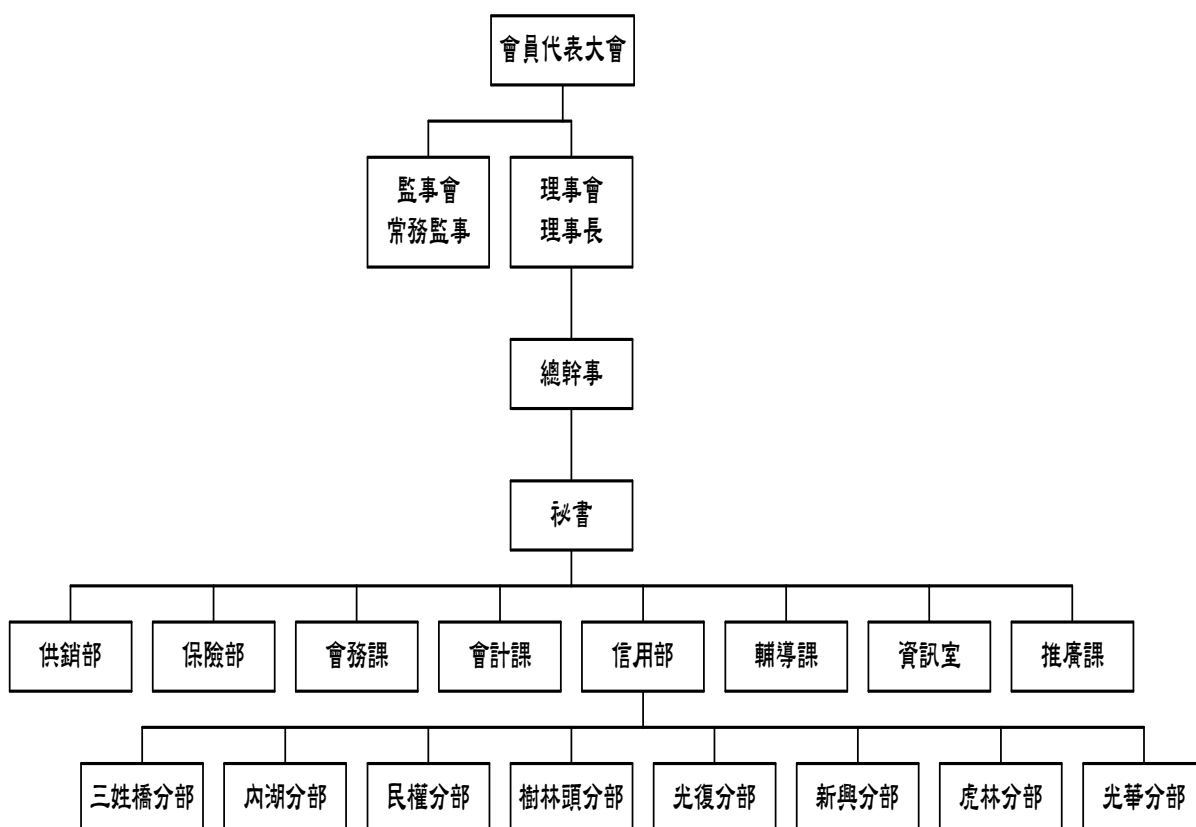
壹、信用部概況

一、本會簡介

本會定名為「台灣省新竹市農會」，係民國三十三年一月十五日奉令解散原名「保證責任香山信用購買販賣利用組合」，於同年二月十二日成立新竹市農業會，光復後改組為「新竹市農會」。民國三十五年十二月十日改組為「保證責任新竹市香山區合作社」，分香山、東、西、南、北等五區。民國三十六年七月一日依法成立「新竹市香山區農會」(設合作社內)。民國三十八年十一月二十三日奉令區農會與合作社合併為「新竹市香山區農會」，並開辦信用部業務，民國四十年三月二十三日隨行政區域調整，改稱為「新竹縣香山鄉農會」，民國七十四年新竹市升格，與新竹市農會合併後，即成為今日之「台灣省新竹市農會」。本會係為區域性之組織，主要服務之區域為新竹市，以保障農民權益、提高農民知識技能、促進農業現代化、增加生產收益、改善農民生活、發展農村經濟為宗旨。

二、本會組織

(一) 本會之組織系統圖



(二) 理事、監事、總幹事及信用部本、分部主任之姓名、主要經(學)歷、選(就)任日期及任期

1. 理事、監事、總幹事

職稱	姓名	選任日期	任期	學歷	經歷
理事長	陳勝賢	98.03.09	四年	高中	曾任理事、常務監事、代表
理事	謝運源	98.02.26	四年	國小	曾任代表
理事	姚炳煌	98.02.26	四年	國小	曾任理事、監事、代表
理事	楊建榮	98.02.26	四年	高中	曾任理事、監事、代表
理事	鍾填逢	98.02.26	四年	國小	曾任理事、代表
理事	傅正一	98.02.26	四年	國小	曾任理事、代表
理事	彭喜燥	98.02.26	四年	國中	曾任代表
理事	周啟霖	98.02.26	四年	專科	曾任代表
理事	林錦德	98.02.26	四年	國小	曾任理事、代表
理事	蔡清郎	98.02.26	四年	高中	曾任代表
理事	楊聰敏	98.02.26	四年	國小	曾任代表
常務監事	楊文德	98.06.23	四年	專科	曾任理事、代表
監事	林金銘	98.02.26	四年	國中	曾任代表
監事	陳秋福	98.06.23	四年	國中	曾任理事、監事、代表
總幹事	鍾祥銘	98.03.09	四年	專科	曾任總幹事、供銷部主任

2. 信用部本、分部主任

職稱	姓名	就任日期	學歷	經歷
信用部主任	黃澤民	98.05.26	專科	曾任徵信、資訊室主任
三姓橋分部主任	吳麗足	98.05.26	專科	曾任人事、存款、授信、徵信、光華分部主任、民權分部主任
內湖分部主任	周盈蓁	96.01.05	專科	曾任人事、推廣課課長、徵信、信用部主任、供銷部主任
民權分部主任	龔玉葉	98.05.26	專科	曾任出納、存款、授信、徵信、催收、光華分部主任
樹林頭分部主任	吳琴芬	94.06.06	大學	曾任出納、存款、授信、徵信、催收、光華分部主任、光復分部主任
光復分部主任	彭美蘭	94.06.06	高中	曾任出納、存款、授信、徵信、催收、民權分部主任
新興分部主任	林碧霞	95.07.04	高中	曾任出納、存款、授信、徵信、催收
虎林分部主任	葉豔芳	96.01.05	專科	曾任出納、人事、會計課長、民權分部主任、內湖分部主任
光華分部主任	呂美惠	98.05.26	專科	曾任出納、存款、授信、徵信、催收、信用部主任

三、信用部 99 度決算之淨值：新臺幣 414,200 仟元。

貳、營運概況

一、業務內容

(一)營業項目

1. 收受存款。
2. 辦理放款。
3. 會員(會員同戶家屬)及贊助會員從事農業產銷所需設備之租賃。
4. 國內匯款。
5. 代理收付款項。
6. 出租保管箱業務。
7. 代理服務業務。
8. 受託代理鄉(鎮、市)公庫。
9. 全國農業金庫委託業務。
10. 辦理買賣外幣現鈔及旅行支票業務。
11. 其他經中央主管機關核准辦理之業務。

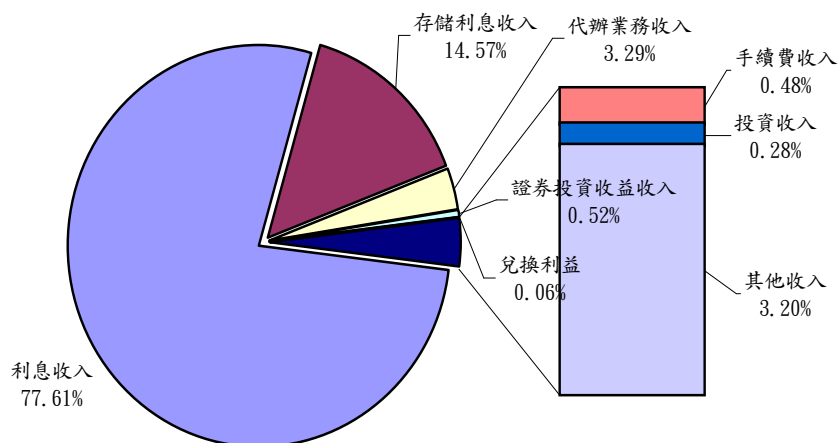
(二)營業比重

99 年度各項收入佔總營業收入比重

單位：新臺幣仟元

項目	金額	%
利息收入	165,580	92.17%
代辦業務收入	5,906	3.29%
證券投資收益收入	933	0.52%
兌換利益	110	0.06%
手續費收入	859	0.48%
投資收入	515	0.28%
其他收入	5,747	3.20%
合計	179,650	100.00%

九十九年度各項營業收入比重圖



二、市場及業務概況

面對國內金融業高度競爭、存放利差降至歷史新低的經營困境。本會除辦理農、林、漁、牧融資及消費性貸款外，另肩負配合政府農業金融政策辦理專案貸款之責任。本會是獨立之基層金融單位，規模較小，承擔風險相對較大。每年的盈餘，通常需提撥一定比率當做農業推廣經費，以致資本不能全部累積，辦理放款業務所需的資金，大部分均依賴客戶的存款，成本相對較高，以致放款較難提高。本會在金融自由化後，面對高度競爭的經營環境，整體獲利顯然受到相當大的影響。

為因應金融市場詭譎多變情勢，本會必須保有相當之流動準備資產，以強化營運資金之流動性，惟為提高資金使用效益，達成盈餘目標，應積極拓展放款及增加其他業務收入，以因應實際需要。同時由全國農業金庫整合農業金融體系，並加速與台灣票據交換所、財金資訊股份有限公司配合積極推展電子金融業務，更培訓金融業務專業人才，結合廣大行銷通路，強化競爭優勢，擴大利差，創造手續費收入。

(一) 存款業務概況

本會截至 99 年 12 月底止存款總餘額為新臺幣(以下同)9,252,678 仟元，較上年底增加 893,152 仟元，增加 10.68%。

存款餘額統計表

單位：新臺幣仟元

年 度 存款性質		99年12月31日		98年12月31日	
		金 額	%	金 額	%
活 期 性 存 款	支 票 存 款	60,333	0.65	46,336	0.56
	活 期 存 款	405,446	4.38	392,270	4.69
	活 期 儲 蓄 存 款	3,407,350	36.83	2,847,463	34.06
	員 工 活 期 儲 蓄 存 款	55,653	0.60	53,790	0.64
	小 計	3,928,782	42.46	3,339,859	39.95
定 期 性 存 款	定 期 存 款	337,631	3.65	344,095	4.12
	定 期 儲 蓄 存 款	4,957,954	53.58	4,647,161	55.59
	員 工 定 期 儲 蓄 存 款	28,311	0.31	28,411	0.34
	小 計	5,323,896	57.54	5,019,667	60.05
總 存 款		9,252,678	100	8,359,526	100

(二) 授信業務概況

本會截至 99 年 12 月底放款總餘額為 6,382,153 仟元，較上年底增加 578,113 仟元，增加 9.96%。

放款餘額統計表

單位：新臺幣仟元

項 目 \ 年 度	99 年 12 月 31 日		99 年 12 月 31 日	
	金 額	%	金 額	%
一 般 放 款	6,192,266	97.03	5,661,464	97.54
統 一 農 貨	80,449	1.26	84,219	1.45
農業發展基金放款	79,388	1.24	36,455	0.63
催 收 款 項	30,050	0.47	21,902	0.38
合 計	6,382,153	100.00	5,804,040	100.00

(三) 買賣有價證券概況

有價證券業務統計表

單位：新臺幣仟元

項 目 \ 年 度	99 年 度		98 年 度	
	金 額	金 額	金 額	金 額
可 轉 讓 定 期 存 單	100	2,000		
商 業 承 兌 匯 票	0	0		
商 業 本 票	0	0		
公 債	1,970,001	0		
金 融 債 券	0	0		
次 順 位 金 融 債 券	0	160,000		
合 計	1,970,101	162,000		
證 券 投 資 利 益 收 入	933	3,362		

(四) 國內匯款業務概況

匯款業務統計表

單位：新臺幣仟元

項 目 \ 年 度	99 年 度		98 年 度	
	筆 數	金 額	筆 數	金 額
匯 出 匯 款	15,728	10,096,485	16,370	8,144,394
匯 入 匯 款	19,348	3,911,957	17,857	3,214,170
合 計	35,076	14,008,442	34,227	11,358,564

(五) 代理業務概況

代理業務統計表

單位：新臺幣仟元

項 目 \ 年 度	99 年 度		98 年 度	
	金 額	金 額	金 額	金 額
代售統一發票	9,533		9,187	
代收票據	3,748,182		3,680,550	
代發薪金	332,953		665,000	
代發老農貼	224,202		313,087	
代收電費	135,027		140,643	
代收電話費	21,410		23,995	
代收瓦斯費	9,341		9,585	
代收自來水費	18,083		18,784	
代收稅款	861,602		848,600	
代收學雜費	5,365		4,871	
代收煙酒款	8,144		9,288	
代收全民健保費	42,687		43,931	
代收國民年金保險費	7,891		0	
代收人壽險保費	55		4	
代收產物險保費	2,000		508	
代收農信保保費	602		185	
代收空汙費	101		18	
代收工會	5,413		4,896	
代收信用卡費	19,853		0	
合 計	5,452,444		5,773,132	

(六) 簡易外匯業務概況

簡易外匯業務統計表

單位：US、JPY 仟元

項 目 \ 期 間	99 年 度		98 年 度	
	買入金額	賣出金額	買入金額	賣出金額
美金 (US)	35	62	56	513
日幣 (JPY)	2,210	2,417	967	2,083

三、從業員工

項 目		年 度		98 年	
		99 年		98 年	
從業員工人數		62		61	
平均年齡		43		42	
平均服務年資		17		16	
學歷分布	碩士以上	0 人	0%	0 人	0%
	大 學	20 人	32.26%	18 人	29.51%
	專 科	32 人	51.61%	31 人	50.82%
	高 中	10 人	16.13%	12 人	19.67%
	國 中	0 人	0%	0 人	0%

四、勞資關係

本會係屬公益社團法人組織，員工待遇、福利皆依農會人事管理辦法辦理，勞資關係一向和諧，雙方迄今並無發生重大之爭議事項。

五、固定資產及其他不動產

(一) 取得成本達信用部上年度決算後淨值百分之五或新臺幣五千萬元以上之固定資產及其他動產：

編號	資產名稱	地 址	土地標示	土地面積 (坪)	建物面積 (坪)	取得日期	取 得 成 本	使用情形
1	房屋及建築	新竹市民族路 164-1 號	中央段 396 地號	210.00	262.92	86.12.31	35,119,676.00	辦公廳 (民權分部)
2	房屋及建築	新竹市東大路 2 段 575 號	福林段 0713-0002	130.00	328.68	94.6.24	19,946,854.00	辦公廳 (樹林頭分部)

註：本會無設定擔保及權利受限之其他情事。

(二) 最近二年度重大資產買賣情形：無。

六、風險管理

(一) 本會風險管理政策

對於業務運作上所可能產生之各類風險儘量加以統合管理，藉由各種評估與控制風險之方法，依業務特性建立風險管理體制，以利於業務發展。

(二) 評估控制風險之方法及各類風險之風險狀況

1. 信用風險集中度

為有效控制本會授信風險，本會訂有下類各措施：

- (1) 加強管理本會授信資產，避免風險集中以提升授信品質，訂定「授信政策與作業準則」，視經濟環境、金融市場、有關法令及本會資金情況，隨時檢討修正之。
- (2) 為實施授信授權制度，加強分層負責，訂定「信用部授信權責劃分辦法」。
- (3) 依「本會對每一會員及其同戶家屬或每一贊助會員及其同一關係人授信限額」加強對每一會員及其同戶家屬或每一贊助會員及其同一關係人辦理風險管理，維護資產品質。

單位：新臺幣仟元

項 目		99年12月31日		98年12月31日	
		金 額	%	金 額	%
放 款	會 員	1,179,288	18.48	845,571	14.57
	個人贊助會員	2,737,017	42.88	2,618,344	45.11
	團體贊助會員	41,850	0.66	54,600	0.94
	非會員－法人	35,160	0.55	37,570	0.65
	非會員－自然人	2,388,838	37.43	2,247,955	38.73
	合 計	6,382,153	100.00	5,804,040	100.00
利害關係人擔保授信金額		122,504		147,152	

2. 逾期放款金額

為有效控管風險，本會對於逾期放款之處理採取如下之措施：

- (1) 加強催繳作業並評估借保戶後續清償能力。
- (2) 經評估借保戶清償能力不足，採取保全債權措施。
- (3) 擬定清理計劃及催收政策，定期追蹤成效並檢討修正。
- (4) 逐戶評估逾期放款資產可能之損失並提列備抵呆帳：依轉銷呆帳程序加速轉銷呆帳，以改善資產品質。

本會 99 年底逾期放款加催收款金額 30,050 仟元。截至 99 年底債務清償方案及更生方案依約履行而免列報逾期放款總餘額為 7,353 仟元。

3. 利率敏感性資訊及資產與負債之到期分析

利率敏感性分析表

項 目	年 度	
	99 年 12 月 31 日	98 年 12 月 31 日
利率敏感性資產與負債比率	103.99%	103.48%
利率敏感性缺口與淨值比率	81.88%	69.74%

註：一、利率敏感性資產與負債比率＝利率敏感性資產／利率敏感性負債

二、利率敏感性缺口＝利率敏感性資產－利率敏感性負債

資產與負債之到期分析表

民國 99 年 12 月 31 日

單位：新臺幣仟元

項 目	合 計	距 到 期 日 剩 餘 期 間 金 額		
		1 年以內	超過 1 年至 7 年	超過 7 年
資 產	9,619,434	3,640,230	1,481,359	4,497,845
負 債	9,256,396	9,040,541	215,855	-
缺 口	363,038	-5,400,311	1,265,504	4,497,845
累積缺口		-5,400,311	-4,134,807	363,038

民國 98 年 12 月 31 日

單位：新臺幣仟元

項 目	合 計	距 到 期 日 剩 餘 期 間 金 額		
		1 年以內	超過 1 年至 7 年	超過 7 年
資 產	8,745,670	3,446,409	1,192,217	4,107,044
負 債	8,364,561	8,076,531	288,030	-
缺 口	381,109	-4,630,122	904,187	4,107,044
累積缺口		-4,630,122	-3,725,935	381,109

七、重要契約

目前仍有效存續及最近一年到期之足以影響存款人或會員權益之重要契約之當事人、主要內容、限制條款及契約起訖日期：無。

八、訴訟或非訟事件：無。

參、營業及資金運用計畫

一、100 年度經營計畫

(一) 存款業務

本年度預計吸收存款平均餘額 9,243,000 仟元。

(二) 放款業務

本年度預計承作各項放款 6,420,000 仟元。

(三) 簡易外匯業務

本年度預計承作 24 萬美元、420 萬日幣。

(四) 本年度損益預計如下表：

100 年度損益預算表

單位：新臺幣仟元

科 目 名 稱	金 額
營業收入(1)	180,863
營業支出(2)	68,760
營業毛利(3)=(1)-(2)	112,103
營業費用(4)	99,595
營業利益(5)=(3)-(4)	12,508
營業外收入(6)	1,001
營業外費用(7)	450
稅前純益(8)=(5)+(6)-(7)	13,059

(五) 盈餘分配預計

1. 提存公積

可分配盈餘依農會法第四十條規定提列事業公積 6,530 仟元、法定公積 979 仟元。

2. 待分配盈餘

待分配盈餘依農會法第四十條規定提撥公益金 327 仟元、農業推廣及文化福利事業費 4,048 仟元、各級農會間推廣互助經費 522 仟元、理監事及工作人員酬勞金 653 仟元。

二、100 年度處分或取得不動產或長期投資計畫：無。

三、資金運用計畫

(一) 100 年度擬擴充業務計畫：無。

(二) 100 年度擴建或新建固定資產之計畫內容、資金來源、運用概算及可能產生之收益：

1. 計畫內容：100 年度編列固定資產計畫 555 萬元，其中電腦設備 125 萬元、電腦印鑑比對系統 230 萬元、雜項設備 200 萬元。

2. 資金來源：營運資金支應。

3. 可能產生之收益

(1) 電腦設備：可改善服務品質，提升服務客戶效率。

(2) 電腦印鑑比對系統：提升業務自動化，加強服務客戶水準。

(3) 營業廳舍內整修：可提升本會整體企業形象。

肆、財務概況

一、最近五年度簡明資產負債表及事業損益表

(一) 簡明資產負債表資料

單位：新臺幣仟元

項目	最近五年度財務資料				
	99年12月31日	98年12月31日	97年12月31日	96年12月31日	95年12月31日
現金及約當現金	77,354	84,673	77,270	93,148	141,714
存放行庫	3,138,393	2,675,439	3,046,887	3,415,038	4,215,169
有價證券	100	112,000	160,000	161,100	200,000
應收款項	21,913	20,925	36,379	39,004	36,181
預付款項	453	450	835	461	462
放款淨額	6,312,014	5,744,668	4,915,922	4,463,525	3,793,461
基金及出資淨額	158,652	152,176	146,329	139,783	134,983
固定資產淨額	113,790	117,859	116,687	118,67	120,677
其他資產淨額	39,395	11,804	981	236,740	249,980
往來	908	1,340	1,644	661	510
應付款項	17,320	24,580	23,587	41,792	95,996
預收款項	286	120	141	155	336
存款總額	9,252,678	8,359,526	7,972,748	7,894,282	8,075,853
長期負債	0	0	0	0	1,413
其他負債	155,408	121,341	104,670	333,650	342,091
往來	15,525	12,695	9,353	17,335	12,328
事業資金及公積	395,612	385,514	372,035	357,629	345,518
盈虧及損益	26,143	17,558	20,422	23,293	19,602

註：1. 表內資料95~99年度係經郭聰達會計師查核簽證，出具無保留意見報告書，惟95年度出具修正式無保留意見報告書。

2. 表內資料97年部份，係依據98.7.13.農委會農授金字第985013767號函示，就對轉科目互抵後之淨額重編。97、98及99年對轉科目合計分別為214,174仟元、201,569仟元及261,661仟元。

(二) 簡明事業損益表資料

單位：新臺幣仟元

項目	99年度	98年度	97年度	96年度	95年度
業務收入	173,388	171,034	269,758	247,540	231,250
業務支出	152,975	156,993	255,529	219,002	203,412
營業利益	20,413	14,041	14,229	28,538	27,838
營業外收入	6,262	4,715	6,193	4,885	2,062
營業外費用	532	1,198	-	10,130	10,298
稅前純益	26,143	17,558	20,422	23,293	19,602

註：表內資料95~99年度係經郭聰達會計師查核簽證，出具無保留意見報告書，惟95年度出具修正式無保留意見報告書。

二、最近五年度財務分析

分析項目		最近五年度財務分析				
		99年度	98年度	97年度	96年度	95年度
財務結構	負債占資產比率	95.72%	95.48%	95.38%	95.61%	95.89%
	存款占淨值比率	2,193.85%	2073.95%	2031.49%	2072.41%	2211.84%
	固定資產占淨值比率	26.98%	29.24%	29.73%	31.15%	33.05%
償債能力：流動準備比率		30.90%	30.46%	38.18%	44.03%	110.13%
經營能力	存放比率	65.65%	66.02%	59.05%	53.59%	44.34%
	逾放比率	0.47%	0.38%	1.28%	1.67%	1.20%
	總資產週轉率(次)	0.02	0.02	0.03	0.03	0.03
	員工平均營業收入(仟元)	2,898	2,881	4,351	3,993	3,504
	員工平均獲利額(仟元)	422	288	329	376	297
獲利能力	資產報酬率	0.28%	0.20%	0.24%	0.27%	0.22%
	淨值報酬率	6.34%	4.41%	5.28%	6.24%	5.45%
	純益率	14.55%	9.99%	7.40%	9.23%	8.48%
現金流量	現金流量比率	0.86%	206.39%	293.57%	-3.26%	35.06%
	現金流量允當比率	291.18%	269.19%	141.97%	93.77%	103.08%
	現金再投資比率	-0.21%	1.44%	1.74%	-0.22%	0.51%
自有資本占風險性資產之比率		8.63%	8.84%	9.20%	8.81%	9.19%
利害關係人擔保授信總餘額占授信總餘額之比率		1.92%	2.54%	2.80%	1.90%	2.81%

註：一、95~99年度自有資本占風險性資產之比率係經郭聰達會計師查核覆核。

二、表內資料97年部份，係依據98.7.13農委會農授金字第985013767號函示，就對轉科目互抵後之淨額重新計算。

三、分析項目之計算公式如下：

1. 財務結構

(1) 負債占資產比率 = 負債總額 / 資產總額

(2) 存款占淨值比率 = 存款 / 淨值

(3) 固定資產占淨值比率 = 固定資產 / 淨值

2. 償債能力

流動準備比率 = 中央銀行規定流動資產 / 應提流動準備之存款

3. 經營能力

(1) 存放比率 = 放款平均營運量 / 存款平均營運量

(2) 逾放比率 = (逾期放款 + 催收款項) / 放款總額

(3) 總資產週轉率 = 營業收入總額 / 平均總資產

(4) 員工平均營業收入 = 營業收入 / 員工總人數

(5) 員工平均獲利額 = 稅後純益 / 員工總人數

4. 獲利能力

(1) 資產報酬率 = 稅後損益 / 平均資產總額

(2) 淨值報酬率 = 稅後損益 / 平均淨值

(3) 純益率 = 稅後損益 / 營業收入

5. 現金流量

(1) 現金流量比率 = 營業活動淨現金流量 / 流動負債

(2) 現金流量允當比率 = 最近五年度營業活動淨現金流量 / 最近五年度(資本支出 + 現金股利)

(3) 現金再投資比率 = (營業活動淨現金流量 - 現金股利) / (固定資產毛額 + 長期投資 + 其他資產 + 營運資金)

6. 自有資本占風險性資產之比率 = 合格淨值 / 風險性資產總額

7. 利害關係人擔保授信總餘額占授信總餘額之比率 = 利害關係人擔保授信總餘額 / 授信總餘額